

MEMORIA

Asociación Provincial de Autoescuelas de Navarra

APANA





# ÍNDICE

<b>1. Naturaleza de la entidad .....</b>	<b>3</b>
1. ¿Qué es APANA? .....	3
2. Misión, visión y valores de la entidad .....	4
3. Miembros de la Junta Directiva .....	5
4. Colectivo al que dirige su atención .....	6
5. Recursos humanos .....	7
<b>2. Objetivos de la Entidad .....</b>	<b>8</b>
<b>3. Memoria de actividades .....</b>	<b>9</b>
1. Proyecto Cambiamos de Marcha .....	10
2. Proyectos anteriores .....	15
<b>4. Coordinación con otras entidades .</b>	<b>21</b>
<b>5. Cuentas .....</b>	<b>22</b>

# ¿Qué es APANA?

APANA (Asociación provincial de Autoescuelas de Navarra) es una asociación sin ánimo de lucro creada por un grupo de autoescuelas de Navarra en 1977.

La Asociación nace con el fin de ostentar la representación, gestión y defensa de los intereses profesionales de los empresarios integrados en la misma, sin embargo, con los años se han ido modificando dichos fines, dando más importancia a la Seguridad Vial y a lo que pueden aportar, como profesionales en la materia que son, para mejorar la seguridad vial en nuestra comunidad y cómo ayudar a personas con diferentes necesidades a poder obtener el carné de conducir, por ello, en la actualidad, los fines de la asociación son los siguientes:

- Promover y canalizar la participación de sus miembros en la gestión y en las responsabilidades de la Asociación.
- La formación para la obtención de cualesquiera permisos de conducción de vehículos a motor, para colectivos vulnerables, en riesgo de exclusión social, víctimas de violencia de género y/o minorías étnicas.
- Impartir cualesquiera cursos de conducción y de seguridad vial, de manera enunciativa y no limitativa, de conducción eficiente, segura, defensiva, amaxofobia, seguridad vial, sensibilización y reeducación vial dirigido a cualquier tipo colectivo.

Por ello, realizamos actividades encaminadas a lograr estos fines y colaboramos con otras entidades para lograrlo.

# NATURALEZA DE LA ENTIDAD

## MISIÓN

La razón de ser de la Asociación Provincial de Autoescuelas de Navarra “APANA”, es construir una sociedad más segura y mejorar la calidad de vida de las personas aprovechando nuestros recursos y nuestro amplio conocimiento sobre la educación vial.

## VISIÓN

Ser la asociación de referencia en materia de seguridad vial para los colectivos con los que nos relacionamos.

Potenciar el desarrollo de actividades en materia de seguridad vial expresada en la calidad de saber y en formación integral y flexible con grado de responsabilidad ética y social.

## VALORES DE LA ENTIDAD

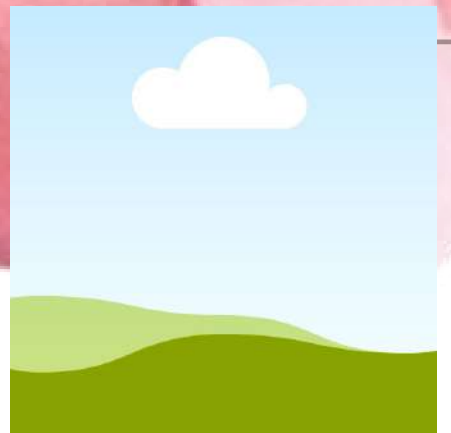
- COMPROMISO con la Seguridad Vial.
- COMPROMISO con colectivos en dificultades de inclusión social.
- CAPACIDAD DE TRABAJO y TRABAJO EN EQUIPO dentro de la entidad y con otras entidades, tanto si pertenecen o no al ámbito de la Seguridad Vial.
- TRANSPARENCIA en la gestión y en la difusión de resultados.
- SOSTENIBILIDAD para eliminar la pobreza, lucha contra cambio climático, la educación, la igualdad de la mujer, la defensa del medio ambiente o el diseño de nuestras ciudades.
- PERSEVERANCIA en el abordaje de proyectos novedosos y/o valientes.
- INICIATIVA Y CREATIVIDAD para abordar nuevos proyectos de la entidad o propuestos por otras entidades.



# MIEMBROS DE LA JUNTA DIRECTIVA



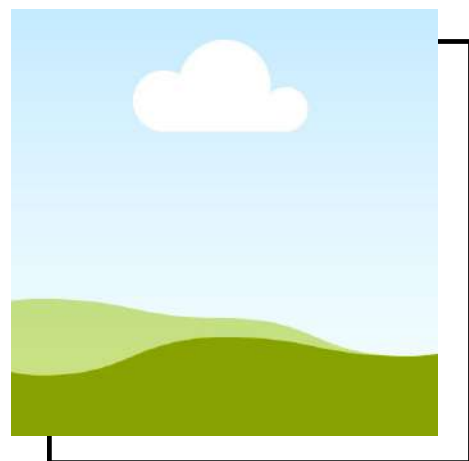
Sergio Indurain  
Presidente



Imanol Iriarte  
Vicepresidente



Yosune Vizcay  
Secretaria



Amaya Echeverria  
Tesorera



Fernando Simón  
Vocal



# *Colectivo al que dirige su atención*

Apana ofrece formación a todas aquellas personas, colectivos vulnerables, en riesgo de exclusión social, víctimas de violencia de género y/o minorías étnicas, que quieren obtener el carné de conducir, y por su situación, no pueden obtenerlo en una autoescuela.

Acuden a APANA, desde otros organismos, con el fin de colaborar con la Asociación para ayudar a personas con diversidad funcional intelectual y del desarrollo ya que muchas veces por falta de recursos económicos, de tiempo o por otros motivos, no pueden obtener el permiso de conducir. Su obtención les otorga autonomía e independencia y en muchos de los casos, les ayuda a buscar un trabajo para poder seguir adelante con su desarrollo personal.

Somos un centro pionero en ayudar a las personas con diversidad funcional intelectual y del desarrollo a obtener el carné de conducir. Personas que tienen capacidades y aptitudes suficientes para lograr su objetivo pero que tan sólo necesitan más tiempo y menos obstáculos en el camino. Asesoramos a otras asociaciones y entidades a poner en marcha proyectos que puedan generar un bien a la educación vial y por ende a la sociedad.

En un ámbito diferente, pero no menos importante, ofrecemos formación a personas trabajadoras, impartiendo cursos de conducción y de seguridad vial, de manera enunciativa y no limitativa, de conducción eficiente, segura, defensiva, amaxofobia,, sensibilización y reeducación vial. Para fomentar e impulsar la educación vial y la importancia que tiene en nuestra sociedad.

Los niños y adolescentes serán los futuros conductores y desde Apana llevamos muchos años luchando para que, desde edades tempranas, en los colegios, se les enseñan los valores de la responsabilidad al volante, las normas y los riesgos. Somos profesionales, estamos formados, tenemos nuestra titulación oficial y en la sociedad excepto en las autoescuelas no se nos quiere escuchar ni tenemos cabida. Reivindicamos nuestra labor para que cuando lleguen a adultos no sea un hándicap el tiempo.

Y por supuesto, estamos siempre dispuestos a ofrecer nuestra flota de vehículos para todas aquellas necesidades que puedan surgir.

# Recursos humanos

Para poder llegar a cumplir con nuestros objetivos APANA cuenta actualmente con 29 autoescuelas asociadas. Todas ellas, junto con sus trabajadores de manera voluntaria, están siempre dispuestos a colaborar con todos nuestros proyectos e iniciativas en las que nos solicitan






# Objetivos

- Promover y canalizar la participación de sus miembros en la gestión y en las responsabilidades de la Asociación.
- La formación para la obtención de cualesquiera permisos de conducción de vehículos a motor, para colectivos vulnerables, en riesgo de exclusión social, víctimas de violencia de género y/o minorías étnicas.
- Impartir cualesquiera cursos de conducción y de seguridad vial, de manera enunciativa y no limitativa, de conducción eficiente, segura, defensiva, amaxofobia, seguridad vial, sensibilización y reeducación vial dirigido a cualquier tipo colectivo.



The background features soft, abstract watercolor washes in shades of pink and light orange, primarily located in the top-left and bottom-right corners, leaving a white central area for the text.

Memoria de actividades

# Cambiamos de marcha

Las personas con diversidad funcional intelectual y del desarrollo necesitan el permiso de conducir para ganar independencia que revierta positivamente en su inclusión personal, social y laboral. Tienen las capacidades necesarias para obtenerlo, sin embargo, necesitan más apoyo y más tiempo para poder obtenerlo.

Conducir es una actividad cotidiana a la que casi todos tenemos acceso. Las personas que conducimos disfrutamos a lo largo de nuestra vida de una gran independencia que revierte positivamente en nuestra inclusión personal, social y laboral. Trabajar cerca de casa o realizar las acciones del día a día en la misma zona donde vives no siempre es posible y si bien contamos con medios de transporte que nos ayudan a desplazarnos no siempre es lo ideal. Además, hay que tener en cuenta, que hoy en día, hay muchos puestos de trabajo donde te piden tener carné de conducir como requisito para conseguir dicho trabajo.

Para poder obtener el carné de conducir, todas las personas debemos pasar por las mismas pruebas y cumplir una serie de requisitos. Las personas con diversidad funcional intelectual y del desarrollo tienen las capacidades necesarias para poder superar dichas pruebas y cumplen con los requisitos exigidos, simplemente necesitan más tiempo para formarse, para interiorizar y comprender los conceptos y para llevarlos a la práctica. De ahí nace este proyecto.

La obtención de este carné les va a dar a estas personas una libertad y una autonomía que va a hacer que su futuro mejore. Además, podrán encontrar un trabajo que ayude también a dicha independencia, o en algunos de los casos, mejorar el puesto de trabajo en el que estén.

# Objetivos

Diseñar y proporcionar al alumnado clases teóricas adaptadas a sus necesidades educativas, para el conocimiento en profundidad Código de Circulación

Reforzar las habilidades cognitivas necesarias para la conducción mediante plataforma específica de neurorehabilitación NeuronUP

Crear un entorno virtual mediante un simulador de la conducción que proporcione seguridad y facilite al alumnado un tránsito gradual hacia el manejo en la vida real

Proporcionar clases prácticas tutorizadas y subvencionadas

# Fases del proyecto

## 1º fase teórica en CPEBPA Jose Mª Iribarren

En esta primera fase, combinamos diferentes técnicas de estudio para que vayan poco a poco asimilando y comprendiendo los conceptos, el vocabulario específico del carnet de conducir. También trabajamos con diferentes materiales que mejoran la comprensión lectora. Tenemos que tener en cuenta que estas personas no se benefician de ninguna adaptación del material, ya que tienen que superar el mismo examen teórico que las demás personas.



## 2ª fase: Formación teórica en APANA

Los alumnos y las alumnas reciben clases teóricas del permiso de conducir con profesores de formación vial durante mínimo 6 meses.

Se le impartirán clases teóricas también en un simulador de la conducción y asistirán a Parque Polo. En ambas situaciones conseguimos que vean en una situación real todo lo que se les está explicando en las aulas. De esa manera el alumnado es capaz de comprender mejor todos los conceptos del tráfico, de la vía y del entorno e interioriza mucho mejor los conceptos aprendidos en el aula.



### 3ª fase: Formación práctica con autoescuelas asociadas de APANA

El alumnado, una vez aprobado el examen teórico pasa ya a la última fase en la que ya debe poner en práctica lo aprendido en el aula y a la vez tiene que aprender a manejar el vehículo.

La obtención de este carné les va a dar a estas personas una libertad y una autonomía que va a hacer que su futuro mejore. Además, podrán encontrar un trabajo que ayude también a dicha independencia, o en algunos de los casos, mejorar el puesto de trabajo en el que estén.

Y eso es lo que queremos, conseguir TENER EL CARNÉ DE CONDUCIR.



# Proyectos anteriores

ADACEN - Campaña "Día del daño cerebral".

Colaboramos con Adacen en la campaña del daño cerebral en octubre de 2021

<https://twitter.com/Adacen/status/1452640339165007874?t=AF65pJQDH1mHwG8sxRTqLw&s=04&fbclid=IwAR2fxWwUnkdmIUma8OSHxoYEPSwCkSK7HVKsgwsET0le5lwCKUrTtEAY8y4>



# ASOCIACIÓN ALBACETE - Jornadas Seguridad vial

En Mayo de 2021 colaboramos con la asociación Provincial de Albacete en las Jornadas de Seguridad Vial que se celebraron en su provincial.





# CRUZ ROJA - Campaña reparto de alimentos

Colaboramos con Cruz Roja Estella en la campaña reparto de alimentos durante la pandemia del Covid 19 en marzo de 2020

[https://m.facebook.com/story.php?story\\_fbid=pfbid0wuhJfXz58pxYdWSixLLPrpvj6QzqxqLvpK4EGq4UXbj6MuAnYFSiQezkgQiFAbvl&id=2474357392822722](https://m.facebook.com/story.php?story_fbid=pfbid0wuhJfXz58pxYdWSixLLPrpvj6QzqxqLvpK4EGq4UXbj6MuAnYFSiQezkgQiFAbvl&id=2474357392822722)



# CRUZ ROJA - Plan Empleo

En Mayo de 2018 Junto con Cruz roja suscribimos un convenio mediante el cual se realizaron labores de voluntariado corporativo por parte de las personas y empresas asociadas, dirigidas a la capacitación teórica y práctica para la obtención del permiso de conducir B de las personas participantes en los diferentes programas.

<https://www.facebook.com/CruzRojaNavarra/posts/1907713935929520/>



29/05/2018

A través de acciones de voluntariado corporativo

## Cruz Roja y APANA firman un convenio de colaboración para fomentar la búsqueda activa de empleo

- APANA colaborará directamente con el Plan de Empleo de Cruz Roja en Navarra.
- Se realizarán labores de voluntariado corporativo con personas usuarias, a través de la capacitación para la obtención del permiso de conducir B que facilite su inserción laboral.

La Asociación Provincial de Autoescuelas de Navarra (APANA) y Cruz Roja han suscrito un convenio mediante el cual la asociación colaborará con el proyecto "Reto Social Empresarial. Alianzas por la inserción laboral" del Plan de Empleo de Cruz Roja, perteneciente al Programa Operativo de Inclusión Social y Economía Social (POISES), financiado por el Fondo Social Europeo y el Ministerio de Empleo y Seguridad Social.

Mediante este acuerdo, se realizarán labores de voluntariado corporativo por parte de las personas y empresas asociadas en APANA, dirigidas a la capacitación teórica y práctica para la obtención del permiso de conducir B de las personas participantes en los diferentes programas del Plan de Empleo de Cruz Roja Navarra a través de la cesión de espacios formativos y profesorado, asumiendo parte de los costes económicos de las personas participantes, necesarios para la obtención del carné de conducir. Igualmente la Asociación se ofrece a colaborar en foros participativos, así como a participar activamente en acciones de sensibilización sobre igualdad, no discriminación y generación de mercados inclusivos.

El convenio ha sido rubricado por Sergio Induráin Elizalde, presidente de APANA y Marta Urdánoz Zabalza, secretaria autonómica de Cruz Roja Navarra.

Para más información:  
Departamento de Comunicación de Cruz Roja en Navarra  
Tl. 948 – 20 72 61 / 616 – 41 24 74 / [comunicacionna@cruzroja.es](mailto:comunicacionna@cruzroja.es)  
[www.cmnavarra.org](http://www.cmnavarra.org)



Cada vez más cerca de las personas 

## ADECCO - Empleo para todo

En abril de 2017 colaboramos junto con Adecco para ayudar a personas con discapacidad a obtener el carné de conducir.

<http://www.rrhhdigital.com/secciones/123897/apana-y-la-fundacion-adecco-ayudan-a-jovenes-con-discapacidad-intelectual-a-obtener-el-carnet-de-conducir>

<https://sid-inico.usal.es/noticias/un-proyecto-ayuda-a-jovenes-con-discapacidad-intelectual-a-sacarse-el-carnet-de-conducir-es-posible/>

[https://www.diariodenavarra.es/noticias/navarra/2017/04/24/navarros\\_discapacidad\\_intelectual\\_podran\\_obtener\\_carnet\\_conducir\\_528276\\_300.html](https://www.diariodenavarra.es/noticias/navarra/2017/04/24/navarros_discapacidad_intelectual_podran_obtener_carnet_conducir_528276_300.html)



## Policía Municipal - Señalización

Con Policía municipal trabajamos de manera continua para mejorar la señalización de Pamplona y la seguridad vial de nuestras calles.

Temas como quitar aparcamientos antes de los pasos de peatones que quitan visibilidad, semáforos mal reglados o puntos negros o de poca visibilidad en nuestra zona son unos de los ejemplos, que conjuntamente solucionamos.





*Coordinación con  
otras entidades*

Colaboramos con

CREENA - Centro de recursos de  
educación especial de Navarra

CPEBPA Jose M<sup>a</sup> Iribarren

ADECCO - Empleo y orientación  
laboral

ADACEN - Asociación de daño  
cerebral

CRUZ ROJA

FUNDACIÓN CNAE

POLICÍA MUNICIPAL

# CUENTAS 2021

Empresa: 17 AS. PROV. DE AUTOESCUELAS DE NAVARRA

CIF: G31269152

Fecha: 31/12/2021

Pág 1

## CUENTA DE PERDIDAS Y GANANCIAS NORMAL

Ejercicio 2021

Desde [Inicial]

Hasta Diciembre

Ejercicio 2020

Desde [Inicial]

Hasta Diciembre

Cuentas	Descripción	Importe 2021	Importe 2020
	A) OPERACIONES CONTINUADAS		
	1 IMPORTE NETO DE LA CIFRA DE NEGOCIOS	265.509,09	235.928,10
700	a) Ventas	11.269,32	7.387,32
705	b) Prestaciones de servicios	254.239,77	228.540,78
	4. APROVISIONAMIENTOS	-124.554,13	-125.947,87
600	a) Consumo de mercaderías	-2.909,35	-3.171,05
602	b) Consumo de materias primas y otras materias consumibles	-11.873,76	-7.191,86
607	c) Trabajos realizados por otras empresas	-109.771,02	-115.584,96

# CUENTAS 2021

	5. OTROS INGRESOS DE EXPLOTACIÓN	5.195,82	16.826,69
75	a) Ingresos accesorios y otros de gestión corriente	5.195,82	16.826,69
	6. GASTOS DE PERSONAL	-75.450,62	-72.495,36
640	a) Sueldos, salarios y asimilados	-57.790,15	-56.632,08
642	b) Cargas sociales	-17.660,47	-15.863,28
	7. OTROS GASTOS DE EXPLOTACIÓN	-63.465,19	-78.375,82
62	a) Servicios exteriores	-59.103,32	-73.615,65
631, 634	b) Tributos	-4.361,87	-4.760,17
68	8. AMORTIZACIÓN DEL INMOVILIZADO	-4.395,31	-4.384,10
	A1 RESULTADO EXPLOTACION (1+2+3+4+5+6+7+8+9+10+11+12+13)	2.839,66	-28.448,36
	14. INGRESOS FINANCIEROS	1.106,18	267,75
	b) De valores negociables y otros instrumentos financieros	1.106,18	267,75
769	b2) De terceros	1.106,18	267,75
	15. GASTOS FINANCIEROS	-102,93	
669	b) Por deudas con terceros	-102,93	
	A2 RESULTADO FINANCIERO (14 + 15 + 16 + 17 + 18 + 19)	1.003,25	267,75
	A3. RESULTADO ANTES DE IMPUESTOS ( A.1 + A.2 )	3.842,91	-28.180,61
	A4. RESULTADO DEL EJERCICIO PROCEDENTE OPER CONTINUADAS (A.3+20)	3.842,91	-28.180,61
	RESULTADO DEL EJERCICIO ( A.4 + 21 )	3.842,91	-28.180,61